



35. årgang - Nr. 5 1. februar 2015

BAKKANALEN

E-mail: Bakkanalen@bf-bakken.dk
Redaktion Hjørdis

Deadline søndag kl. 16 00

Hjemmeside: www.bf-bakken.dk
Redigeres af bofæller

Indlæg til Bakkanalen:

Skriv teksten i arial 11 pkt

Overskrifter i arial 12 pkt

Kalendere og mail

Husk at sende mig en mail, hvis I skal bruge fælleshuset og så skal det selvfølgelig også skrives på kalenderen i fælleshuset.
Redaktrisen

Møder og arrangementer:

Bestyrelsesmøder:

Fredag d. 20.2. kl. 16.30

Onsdag d. 18.3. kl. 20

Fredag d. 17.4. kl. 16.30

Tirsdag d. 19.5. kl. 20.30

Fredag d. 19.6. kl. 16.30

Fællesmøder:

Tirsdag d. 24. februar

Søndag d. 1. marts Fastelavn Stamgrp. 2

Lø/sø d. 7.-8. marts Arbejdsweekend

Onsdag d. 25. marts

Torsdag d. 23. april. – Generalforsamling

Tirsdag d. 26. maj.

Lø/sø d. 30.-31. maj Arbejdsweekend

Mandag d. 22. juni.

Tirsdag d. 23. juni Sankt Hans Stamgrp. 3

Lø/sø d. 29-30. august Arbejdsweekend

Lø/sø d. 12.-13. sept. Trivselsdag Stamgrp. 4

Søndag d. 29. nov. 1. søndag i advent Stamgrp. 5

Søndag d. 13. dec. 3. søndag i advent Stamgrp. 6

Torsdag d. 31. dec. Nytårsaften Stamgrp. 1

2015

Lørd. D. 24. januar "Peter`s Jul" Hus 2

Lørd. D. 7. februar Hus 26C

Sønd. d. 8. februar Hus 25

Lørd. D. 21. februar Hus 8 (Sara)

Torsd. D. 26-28. februar Hus 26

Lørd. D. 20. marts Hus 8

Lørd. D. 14. marts hele dagen Hus 7

Bededagsferien 1. til 3. maj Hus 7

Lørd. D. 23. maj til 25. maj Hus 13

Lørd. D. 20. juni Hus 19

Lørd./sønd. 8.-9. august Hus 22

Lørd. D. 15. august Hus 21

Torsd. D. 24. december Hus 3

Fred. 25. december Hus 10

Lørd. D. 26. december hus 4

Tirsd. D. 29. december Hus 11

Rengøring sønd. d. 8. februar. kl. 10 Stamgruppe 5:

Bodil

Jørgen 15

Kirstine + Esther

Lise

Lotte

Ole S

Sebastian + Sille

Nana + Hugo

Søren (26st) + Birk (fra 1/1-15)

Fødselsdage:

Karen Sofie fylder 52 år tirsd. d. 3. februar

Jakob fylder 39 år tirsd. D. 3. februar

Hanne H. fylder 51 år torsd. D. 5. februar

Hugo fylder 5 år lørd. D. 7. februar



Tillykke

Forundring

Da vi vendte hjem Nordenfjords fra i oktober, havde "nogen" slæbt" borde/bænke fra fælleshustorvet over på fælleshusets østside. Der står de umotiveret endnu 3-4 måneder efter. Hvem slæbte dem over? Og hvorfor er de ikke kommet tilbage på fælleshustorvet, hvor de hører hjemme?

Ole

Arbejdsweekend 7-8. Marts 2015

Tilmelding til arbejdsweekenden sættes op i fælleshuset i starten af uge 6. Den vil indeholde lidt flere oplysninger end ellers og blive sat op på bagsiden af opslagstavlen mod det store rum.

Det vil være muligt at indikerer hvilke opgavehold man helst vil deltage på i prioriteret rækkefølge, og gruppen vil i videst muligt omfang tage hensyn til dette under planlægningen.

Vi vil også sætte pris på at man indikerer hvis man ikke deltager i den pågældende arbejdsweekend så vi har et overblik over hvor mange der har meldt tilbage. I bedes skrive jer på listen senest den 12.02
Opgave områder til Arbejdsweekenden:

Reparationer, herunder bl.a

Vogn til traktor, port reparation på gården, og diverse el arbejde.

Fårefold, herunder bl.a

Opdeling af folde og hegnsreparationer

Hovedrengøring fælleshus herunder bl.a

Vinduespudsning, grundrens af skuffer, loftstøvsugning, rensning af ovn mm.

Oprydning herunder bl.a.

Organisering på materiale plads ved længen

Gartnerarbejde /vold herunder bl.a

Beskæring af buske på vold, tømning brønde, tagrender mm

Derudover vil der være brug for hænder til de sædvanlige opgaver såsom børnepasning, frokost og transport både internt og til materialeplads.

Hvis der er særlige input til opgaver i mener der bør prioriteres til næstkommende arbejdsweekend kan i skrive disse på seddel samme sted som tilmeldingslisten.

Fælleshustorv:

Beslutning om renovering af fælleshustorv er ikke truffet endnu så denne opgave vil ikke

indgå i næste arbejdsweekend. Dog er der gva input på de seneste fællesmøder en forventning om at dette sker. Skulle det ske vil dette projekt starte på arbejdsweekenden i Maj. Dem der melder sig til denne opgave skal forvente at der kommer yderligere en weekend eller 2 hvor arbejdet bliver færdiggjort, således at vi har et færdigt torv i henhold til fase 1 henover sommeren. Dvs. ønsker man at deltage i denne opgave som man kan indikerer på sedlen i fælleshuset, vil det være fint ikke at brænde alle arbejdsdagene af på næstkommende arbejdsweekend.

Vel mødt.

På vedligeholdelsesudvalgets vegne,
Torben

Fælleshus torvet

- Udføres i 2 faser
 - Fase 1, forår 2015
 - Åbner pladsen op og græs arealer etableres og pladsen får den fremtidige form
 - Fase 2, forår 2016
 - Pladsen gøres færdig med ny belægning og nye møbler

Fase 1, 2-3 arbejds weekender

- Plantekasser nedlægges
- Første del af brosten tages op
- Trædesti anlægges
- Asfalt fjernes ved valnød
- Eksisterende sti (granitfliser) forlænges og sidste del løftes for at undgå vand samling
- Bevoksning nedlægges i henhold til tegning
- Grill nedtages
- Planering og græssåning

Arbejds behov	Materialer	Maskin leje	Total.
29 person dage	19.000	6.000	25.000

Fase 2, 3 arbejds weekender

- Optagning af de resterende brosten
- Stabil grus og grus
- Ny flise belægning. Fliser: 30.000 kroner
- Beplantning omkring torvet
- Nye bænke Paustian: 77.000 kroner
- Nye Grill's

Arbejds behov	Materialer ialt	Maskin leje	Total
42 person dage	120.500	10.000	130.500

Opfølgning på spørgsmål og forslag - 1

#	Forslag / Spørgsmål	Tiltag/svar
1	Handicap og barnestols venlige borde	Er taget ad notam og der vil blive sørget for handicap og barnevenlige alternativer se eksempler
2	Grillene har lille kapacitet og er i børnehøjde	Antal af pejse reduceres og der indkøbes en eller 2 store mobile grill's der let kan flyttes væk. Se eksempler
3	Boule bane skal opgraderes med sten mel.	Dette projekt influerer ikke på fælleshus torvets reovering, Foreslår at der nedsættes en gruppe der laver oplæg på dette
4	Problemer med støj mm.	Dette problem løses i anden sammenhæng i forbindelse med opdatering af regler for fest i fælleshuset.
5	Der skal være kapacitet til alle.	Der er lagt op til at kapaciteten er uændret i forhold til i dag. Kan senere øges ved udvidelse af flise areal og indkøb af flere bænke hvis nødvendigt

Opfølgning på spørgsmål og forslag - 2

#	Forslag / Spørgsmål	Tiltag/svar
6	Flise arealet bør være større	Gruppen foreslår at størrelsen testes det første år med den gamle belægning og at størrelse evalueres inden fliser lægges. Flisebelægning kan derudover altid udvides senere.
7	Krydderurtebed.	Foreslås placeret andet steds. Evt som i gamle dage i baghaven. Alternativt kan lille bed forsøgs oprettes i græsarealet
8	Tjekke alternative møbler	Gruppen vil fremlægge alternative modeller der kan tages stilling til inden indkøb. Dette foregår i efteråret / Vinter se endvidere forslag vedhæftet
9	Den nuværende flisebelagte adgangssti kan anlægges som en trædestenssti	Der er ikke tilslutning til denne model i gruppen eller fra nordendens beboere. Sti bibeholdes. De nederste fliser hæves så der ikke står vand.

Opfølgning på spørgsmål og forslag - 3

#	Forslag / Spørgsmål	Tiltag/svar
10	Afledning af vand fra fliseplads	Der er taget højde for fald dels til afløb i midten dels væk fra pladsen. Der vil være en skrående flise belægning hvor nuværende trappe er.
11	Belysningsforhold	Der er ikke planlagt med ændring af belysningsforhold i forbindelse med nedlæggelse af plantekasse og ny belægning. Hvis en gruppe vil kigge på belysning er der frem til forår 2016 hvor der er mulighed for at lægge kabler inden den nye belægning kommer på
12	Økonomi: Belysning og dræn	Er ikke medtaget. Lys skal indregnes i et evt. belysnings projekt. Dræn forventes ikke nødvendigt da der ikke har været problemer med pytter i nuværende bede.
13	Økonomi: Bortskaffelse af asfalt	Køres på materialeplads
14	Økonomi: Motorbør	De nødvendige maskiner til projekterne er indregnet og fremgår af det oprindelige regneark.

Til beslutning

- Fase 1 igangsættes.
- Fase 2 godkendes, men med et endeligt valg af havemøbler og grill, som bliver fremlagt på fællesmøde i løbet af efteråret / vinter.
Derudover mulighed for justering af størrelse på torv hvis nuværende er for lille.

Grill eksempel 1:

Z-BBQ, Danroaster kulgrill til 3.995,-

Tilhørende hjul til 200,-

Den økonomiske model.

Z-BBQ, Danroaster kulgrill.



Grill eksempel 2.

Cater kul grill 1200 Heavy duty – 9.995,-

Den gode kvalitet.



Grill eksempel 3

Gør det
selv grill
400,-
Evt + hjul
200,-



Der kan virkelig være noget på grillristen, som her er forsynet med håndtag, så det er nemt at flytte den store rist.

Kæmpe grill til de store fester

Det er de færreste, der har en grill, som er stor nok til et større gæstebud, hvor maden skal tilberedes på én gang.

Du kan leje en stor grill hos fx din slagter, men du kan også konstruere den til lejligheden af en halv jerntønde.

Tønden – 80 centimeter høj og 60 centimeter i diameter – fik vi for en flad halvtredser hos en ophugger.

Hvis tønden har indeholdt olie eller lignende, skal den skylles godt igennem, og vandet skal efterfølgende afleveres på en genbrugsstation.

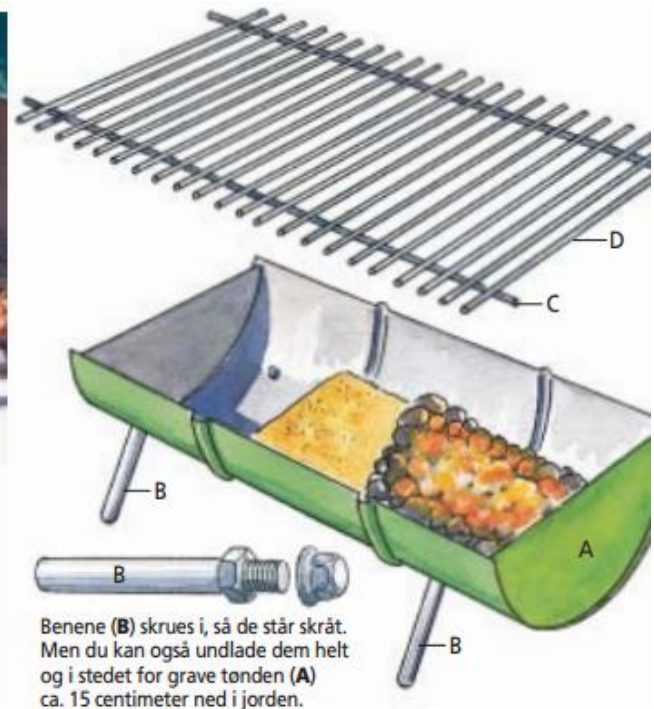
Grilltønden er utrolig enkel at fremstille. Tønden savnes igennem med en elektrisk stiksav, og grater fjernes med

en metalhøvl eller -fil. Herefter borer du et hul til hvert af de fire ben (B), som består af almindelige vandrør, Ø 1 tomme. Benene skal have gevind i den ene ende og monteres ved hjælp af en møtrik og en slutmuffe.

Risten konstrueres af 8 millimeter rundjern og samles (bindes eller svejses) med en afstand på tre centimeter (se på næste side, hvordan du selv kan svejse grillristen).

De to lange stykker (C) til risten skal være 10 centimeter længere end tønden, mens tværstykkerne (D) skal være 5 centimeter længere end tøndens diameter.

Når grillen er samlet, kan du eventuelt bore nogle hul-



Benene (B) skrues i, så de står skråt. Men du kan også unnlade dem helt og i stedet for grave tønden (A) ca. 15 centimeter ned i jorden.

ler i bunden af tønden, så regnvand kan løbe fra, hvis grillen står ude.

Inden du hælder kul eller briketter i grillen, bør du lægge et lag grus eller sand i bunden – det forhindrer, at den tynde jernplade brænder for hurtigt igennem.

TIPS

Giv en halv tønde bort

Når du har skåret jerntønden igennem og står med to halve tønder, kan du glæde venner eller bekendte med den anden halvdel.

Det har vi brugt

- 1 jerntønde (A)
- 4 ben (B), Ø 1", a 20 cm vandrør, Ø 1"
- 4 møtrikker, Ø 1"
- 4 slutmuffer, Ø 1"
- 4 endemuffer af plast, Ø 1", så grillen kan stå på jorden uden at synke i
- 16,1 m rundjern (C + D), Ø 8 mm
- Ståltråd, fx Ø 0,5 mm

Pris: Cirka 350 kroner

Alternativt Bænksæt

Thor bænksæt

Trykimprægneret Fyr: 5.700,-

Mahogni: 7.800,-

Galvaniseret stel

Længde: 200 cm

<http://eksmoebler.dk/index.htm>



Løse bænke / borde passer til bænksæt. Handicap og børnestol venlige.

Skrymer Bord:

Trykimprægneret fyr: 1.700,-

Mahogni: 2.800,-

Skrymer bænk:

Trykimprægneret fyr: 1.600,-

Mahogni: 2.600,-

Galvaniseret stel

Længde: 200 cm

1-2 sæt som supplement til
bænksæt



Paustian bænke fra oprindeligt forslag

Teaktræ

Pris: 11.450

Længde 165 cm





Granitfliser



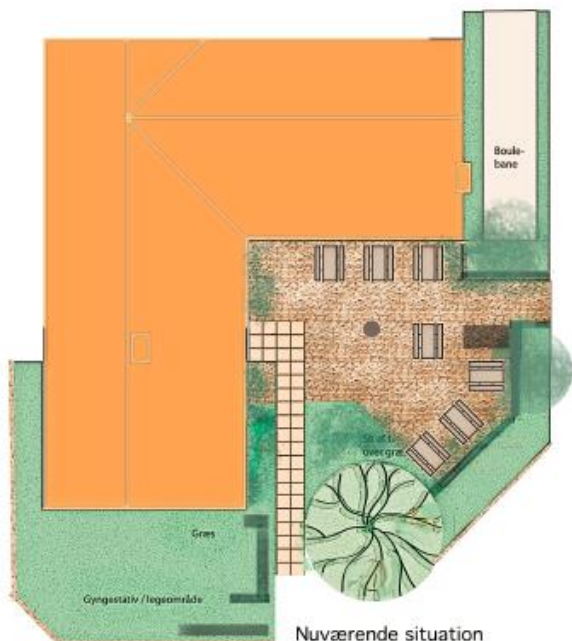
Hængestole



Kombineret grill og pejs

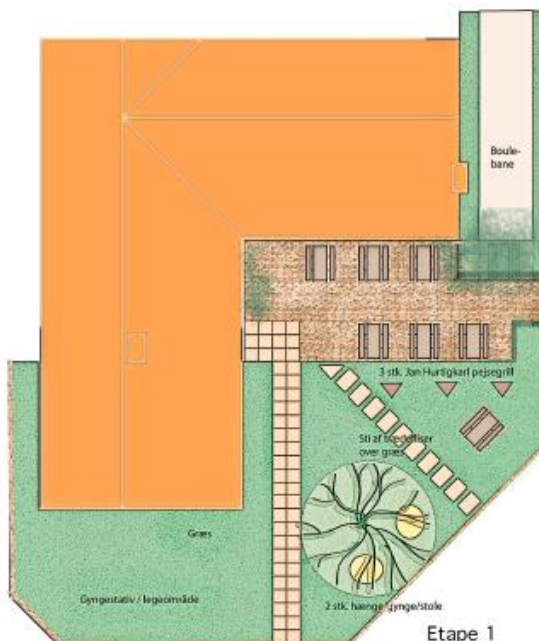


Bord og bænke



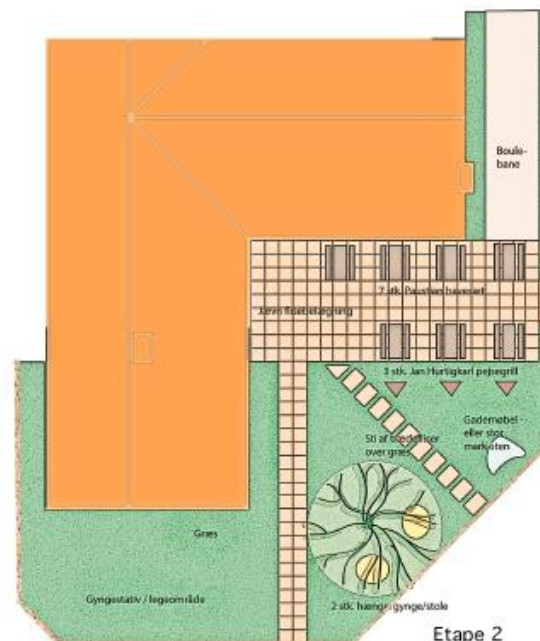
Nuværende situation

2014



Etape 1

2015



Etape 2

2016

Fælleshustorvet - forslag til etapevis renovering.

Fase 2, alternative bænke + grill

- Optagning af de resterende brosten
- Stabil grus og grus
- Ny flise belægning. Fliser: 30.000 kroner
- Beplantning omkring torvet
- 5 skrymer + 2 thor sæt mahogni: 55.000
- Ny Grill - cater . 9.995

Arbejds behov	Materialer ialt	Maskin leje	Total
42 person dage	108.495	10.000	130.500